



# OPEN MILITAIR KAMPIOENSCHAP INTERNATIONALE HONDENBIATLON 2017





# VLIEGBASIS WOENSDRECHT 23 EN 24 AUGUSTUS 2017 PROGRAMMABOEKJE





## **Voorwoord hondenbiatlon**

Als Commandant van de Koninklijke Militaire School Luchtmacht Vliegbasis Woensdrecht heet ik u van harte welkom bij de 26e editie van de Internationale Hondenbiatlon.

Het tweede grote evenement dit jaar op vliegbasis Woensdrecht. De jaarlijkse Open Eindwedstrijd Surveillance Diensthonden heeft afgelopen mei ook al op vliegbasis Woensdrecht plaatsgevonden. Dat evenement vindt wisselend op de verschillende luchtmachtonderdelen plaats en vond dit jaar dus bij ons plaats. U bent te gast bij ons jaarlijks terugkerend evenement: de hondenbiathlon.

Dat we dit jaar twee van zulke evenementen mogen verwelkomen, past goed bij onze vliegbasis. Voor defensie zijn wij immers de basisschool, het voortgezet onderwijs en de universiteit op het gebied van de inzet van honden in een militaire omgeving. Daarbij leiden we niet alleen op maar zijn we ook het expertisecentrum. Dat zijn we niet alleen voor de Nederlandse luchtmacht maar ook voor anderen, binnen en buiten defensie.

Vandaag barst de wedstrijd weer los. Tientallen teams die meedoen om te winnen, om zichzelf te verbeteren of alleen om te finishen. Wat uw persoonlijke doel vandaag ook is, ik hoop dat u bereikt waarvoor u bent gekomen.

Ik wens u veel succes en plezier op vliegbasis Woensdrecht!

De Commandant Koninklijke Militaire School Luchtmacht  
Vliegbasis Woensdrecht

Kolonel Peter de Boer





## **INHOUDSOPGAVE**

<b>VOORWOORD.....</b>	<b>BLZ 3</b>
<b>INHOUDSOPGAVE .....</b>	<b>BLZ 4</b>
<b>ALGEMENE INFORMATIE .....</b>	<b>BLZ 5</b>
<b>PROGRAMMA.....</b>	<b>BLZ 6</b>
<b>ALGEMENE REGELS VOOR DE HONDENBIATLON.....</b>	<b>BLZ 7</b>
<b>OMSCHRIJVING HINDERNISSEN.....</b>	<b>BLZ 9</b>
<b>PRIJZEN.....</b>	<b>BLZ 12</b>
<b>HISTORISCH OVERZICHT WINNAARS .....</b>	<b>BLZ 13</b>
<b>ADRES EN PLATTEGRONDEN .....</b>	<b>BLZ 14</b>





## **ALGEMENE INFORMATIE**

### **HULPDIENSTEN 112**

Medische dienst WDT +31 164-69 33 55

### **ORGANISATIE**

Bureau Wedstrijdsport Koninklijke Luchtmacht:  
ELt Jaap Swaagman Tel : + 31 6 30 71 71 63  
Email : [j.swaagman@mindef.nl](mailto:j.swaagman@mindef.nl)

Bureau Militaire Sport Vliegbasis Woensdrecht  
Tel : 0031 164 69 29 53 / 29 55

### **WEDSTRIJDLIEDING**

Elt Egon van Kessel + 31 - 6 836 32 196  
Aoo Willy Stevens + 31 - 6 123 90 820  
Sm Marc 't Hart + 31 - 6 434 88 014

### **LIAISONS**

<b>Land</b>	<b>Liaision</b>	<b>Tel. Nummer</b>
Zwitserland	Sgt 1 Rob Cordong	+ 316 538 39 295
België	Sgt 1 Rob Cordong	+ 316 538 39 295
Duitsland	Sgt 1 Wilbert Meeuwsen	+ 316 464 60 045
Letland	Sm Theo Janssen	+ 316 510 56 100
Litouwen	Sgt1 Haroen Salwegter	+ 316 515 917 14
Engeland	Sgt 1 Wilbert Meeuwsen	+ 316 464 60 045

### **TOEGANGSREGELING**

Gedurende het evenement dient u uw verkregen toegangspas voortdurend bij u te dragen. Dit is geldig als toegangspas tot de diverse locaties. Daarnaast dient u steeds een geldig identificatiebewijs bij u te dragen.

### **VOEDING**

Op vertoon van uw verkregen pas heeft u gedurende het evenement recht op alle maaltijden. Alle maaltijden zijn te gebruiken in restaurant de Schuttershof. Gedurende de wedstrijddag is er voor alle deelnemers een lunchpakket af te halen bij Bureau Militaire Sport (nabij start/finish).



## LEGERING

Alle deelnemers en begeleiders kunnen gebruik maken van de legering die wordt aangeboden door de organisatie. Op de vliegbasis zijn in de gebouwen B03 en B04 kamers gereserveerd.

## MEET AND GREET

Zoals ieder jaar zal er op de dag voorafgaande de wedstrijd gelegenheid om alle andere deelnemers en begeleiders te ontmoeten. Op dinsdag 30 augustus is iedereen vanaf 19.30 uur welkom in de Schuttershof.

## PROGRAMMA

Woensdag 23 augustus 2017

<b>08:00 - 12:00</b>	Melden deelnemers, begeleiders en juryleden bij de wedstrijdleiding	MFR Schuttershof Gebouw 262
<b>12:00 - 13:00</b>	Gezamenlijke Lunch	Schuttershof
<b>13:15 - 14:15</b>	Uitleg verkenning parcours adhv DVD	MFR
<b>14:30 - 15:00</b>	Legering inrichten	Gebouw B04
<b>14:30 - 15:30</b>	Jury vergadering	MFR
<b>15:00 - 17:00</b>	Training	Vliegbasis
<b>16:30 - 18:00</b>	Diner	Schuttershof
<b>19:30 - 23:30</b>	Meet & Greet	MFR Schuttershof

Donderdag 24 augustus 2017

<b>06:30 - 08:00</b>	Ontbijt	Dining Hall
<b>09:00 - 16:00</b>	Start Internationale Hondenbiatlon	Sportveld
<b>11:00 - 14:00</b>	Lunchpakketten	Bureau Militaire Sport
<b>16:00</b>	Openstelling MFR, inleveren sleutels, chips en startnummers	Schuttershof
<b>17:00 - 18:00</b>	Prijsuitreiking	Schuttershof
<b>18:00 - 19:00</b>	BBQ	Schuttershof
<b>19:30 - 20:00</b>	Vertrek deelnemers die niet overnachten	Gebouw B04

Vrijdag 25 augustus 2017

<b>06:30 - 08:00</b>	Ontbijt	Schuttershof
<b>08:00 - 10:00</b>	Vertrek laatste deelnemers	Gebouw B04



## **ALGEMENE REGELS VOOR DE HONDENBIATLON**

Lees deze aandachtig door zodat u niet voor verrassingen komt te staan.

1. De deelnemers mogen zich melden in werktenue.
2. Het kledingvoorschrift voor de prijsuitreiking en het lopend buffet is voor militairen: **Dagelijks Tenue** en voor de overige gasten: overeenkomstig tenue.
3. U dient elke controle door het medisch personeel of door een dierenarts toe te staan, indien het medisch personeel of de dierenarts bepaalt dat het onverantwoord is om het team aan de biatlon te laten deelnemen wordt het team direct uit de wedstrijd genomen.
4. Het is niet toegestaan om vooraf de looproute te verkennen (zonder begeleiding van de wedstrijdleiding).
5. De deelnemers zijn tijdens de wedstrijd gekleed in werktenue met sportschoenen. (Dit betekent een broek met lange pijpen en een T-shirt)
6. De diensthond mag tijdens de wedstrijd geen wurg- of prikband dragen.
7. Deelnemers mogen tijdens de wedstrijd niet in discussie gaan met juryleden of keurmeesters. Klachten kunnen worden gedeponereerd bij de wedstrijdleiding tot 30 minuten na de binnenkomst van de laatste deelnemer.
8. De straf tijd wordt (waar mogelijk) direct uitgevoerd bij de desbetreffende hindernis. Aanwijzingen door de jury hieromtrent dienen onvoorwaardelijk te worden uitgevoerd op straffe van diskwalificatie.
9. Opzettelijk afwijken van het parcours heeft diskwalificatie tot gevolg.
10. De diensthond dient behoudens hindernissen en oefeningen welke zelfstandig door de hond moeten worden uitgevoerd, te allen tijde te zijn aangeliend. Wanneer geconstateerd wordt dat de diensthond niet is aangeliend geeft dit een straf tijd van 2 minuten.
11. Geleider en/ of diensthond dienen over, door c.q. onder de hindernis te gaan. Er is een beperking gesteld van maximaal 3 pogingen per hindernis.



12. De straf tijd voor een foutief genomen hindernis of opgeven is minimaal 2 minuten, afhankelijk van de te nemen hindernis (oefening 16 minimaal 4 minuten).
13. Linten (rood - wit) en paaltjes met rode punt geven de route aan; ook bij de hindernissen.
14. De deelnemers dienen bij het schieten de aanwijzingen van de jury en van de baancommandant op te volgen. Niet opvolgen van de aanwijzingen heeft diskwalificatie tot gevolg
15. Het onjuist handelen met de wapens, het schieten voor of na de daartoe dienende commando's, het richten anders dan in de richting van de schijven, alsmede het neergooien van de wapens, zal direct leiden tot diskwalificatie.



16. Het in punt 15 genoemde wordt geheel beoordeeld door de schietjury.
17. Niet deelnemen aan de schietproeven geeft uitsluiting van verdere deelneming.
18. Elke misser wordt bestraft met 30 seconden straf tijd.
19. Verder is het internationale reglement van kracht.
20. Indien dit reglement en het internationaal reglement geen uitkomst bieden zal er een beslissing worden genomen door de organisatie van deze hondenbiatlon.
21. Elke 30 seconden straf tijd wordt ter plaatse omgezet in een strafloop, per 30 seconden wordt er 50 meter gelopen.





## **OMSCHRIJVING HINDERNISSEN**

### **Hindernis 1: Fietsen**

U dient een ronde te fietsen op de baan (tegen de klok in), de hond mag zowel links als rechts naast de fiets meelopen. Aan het einde zet of legt u de fiets netjes neer op de aangewezen plek.

### **Hindernis 2: Banden**

Geleider en hond dienen samen door de twee achter elkaar staande banden heen te gaan; het maakt niet uit wie eerst gaat: geleider of hond.

### **Hindernis 3: klimrek**

Geleider klimt over klimrek.

### **Hindernis 4: Rioolbuis**

Geleider en hond gaan beiden door de buis.

### **Hindernis 5: Vensters**

Geleider en hond gaan beiden door een venster van de muur.

### **Hindernis 6: Tijgeren**

Geleider en hond gaan beiden onder het netwerk en tussen de palen door.

### **Hindernis 7: Greppel**

Geleider en hond gaan beiden onder de netten door, door de greppel.

### **Hindernis 8: Buizen/ slurf**

De hond moet hier alleen door één van de buizen/slurven heen, geleider mag hier de hond aanmoedigen.

### **Hindernis 9: Netten**

Geleider en hond gaan beiden onder de netten door.

### **Hindernis 10: Heuvels**

Hond en geleider volgen parcours door de heuvels.

### **Hindernis 11:Wateroversteek**

Geleider dient samen met de hond door waterpoel te gaan.

### **Hindernis 12: Wateroversteek.**

Geleider dient samen met de hond de wateroversteek te maken.

### **Hindernis 13: Hond optillen.**

Geleider tilt de hond op en loopt van de ene naar de andere pylon (50 M).

### **Hindernis 14: Container.**



De geleider gaat door container heen.

### **Hindernis 15: Kist met gewicht rond lopen (mannen 20 kg / vrouwen 15 kg)**

Geleider tilt de kist op en loopt samen met de hond een vierkant parcours.

### **Hindernis 16: Hond in kruiwagen**

Geleider tilt hond op in de aanwezige kruiwagen en met de hond in de kruiwagen loopt hij een vierkant parcours.

### **Hindernis 17: Bunker**

Geleider en hond gaan samen over en door de bunker, volg in de bunker de light sticks.

### **Hindernis 18: Vrachtwagens**

Geleider en hond klimmen samen via de achterkant van één van de vrachtwagens in de vrachtwagen, gaan naar voren en verlaten de vrachtwagen via de zijkant.

### **Hindernis 19: Stokstellen door een slurf**

Geleider en hond nemen plaats in het vak, geleider stuurt zijn hond door de slurf naar de pakwerker. Geleider mag pas oplopen als de hond heeft ingebeten.

**Het lossen dient te gebeuren zonder de lijn vast te hebben.** Als de hond heeft losgelaten kunt u de lijn pakken en de route verder vervolgen. Als de hond opnieuw inbijt dient u de lijn weer los te laten en vervolgens dient u de hond opnieuw te laten lossen.

**Indien het lossen wordt beïnvloed door de geleider, volgt er een straftijd van 2 minuten (corr,lijn, dreigende beweging ect). Dit ter beoordeling van de jury. Indien de hond niet inbijt volgt er diskwalificatie. De hond dient los te zijn na 5 commando's anders volgt diskwalificatie.**

### **Hindernis 20 Ballen Gooien:**

Geleider gooit drie ballen in een vak. De hond moet naast de geleider blijven liggen en mag niet op staan. De geleider mag niet op de lijn van de hond staan.

### **Hindernis 21: Schieten**

Geleider brengt zijn hond onder in de daarvoor bestemde onderkomens en begeeft zich naar het schietpunt.

Hier dient men de instructies van de jury op te volgen i.v.m de veiligheid, komt de veiligheid in gedrang volgt er diskwalificatie. Dit ter beoordeling van de jury.



Na het schieten krijgt u een kaartje met daarop uw missers; dit kaartje geeft u af, nadat u de hond weer heeft opgehaald, aan het jurylid dat buiten staat. U loopt samen met de hond het aantal missers wat correspondeert met de pylonen.  
(elke misser is een strafloop met 50 meter.)

### **Hindernis 22: Pallets**

Geleider en hond gaan samen over en onder de diverse pallets door.

### **Hindernis 23: Afliggen**

Hond dient in het vierkant af te worden gecommandeerd, de geleider loopt door naar de eerste pylon/streep en roept vervolgens zijn hond. Bij de tweede pylon/streep dient de geleider de hond weer aan de lijn te hebben om vervolgens zijn route te vervolgen. De hond dient te blijven liggen tot dat deze wordt geroepen.

### **Hindernis 24: Stellen door de waterbak**

Geleider komt aan met zijn/haar hond en gaan de waterbak in. Hond dient zelfstandig de hindernis te nemen zonder dwang van de geleider, hond mag er niet overdreven worden ingeduwd of worden gegooid. De geleider wacht tot de hond heeft ingebeten en begeeft zich dan naar de hond om deze vervolgens los te commanderen.

**Het lossen dient te gebeuren zonder de lijn vast te hebben.** Als de hond heeft losgelaten kunt u de lijn pakken en de route verder vervolgen. Als de hond opnieuw inbijt dient u de lijn weer los te laten en vervolgens dient u de hond opnieuw te laten lossen.

**Indien het lossen word beïnvloed door de geleider, volgt er een straftijd van 2 minuten (corr,lijn, dreigende beweging ect). Dit ter beoordeling van de jury. Indien de hond niet inbijt volgt er diskwalificatie. De hond dient los te zijn na 5 commando's anders volgt diskwalificatie.0**

Hond weer meenemen en route verder vervolgen naar de finish.



## PRIJZEN

Na afloop van het kampioenschap vindt de prijsuitreiking plaats in de Schuttershof.

Er worden in de volgende categorieën prijzen uitgereikt:

Senioren Overall

Veteranen 1 Overall (36 tot 45 jaar)

Veteranen 2 Overall (45 jaar en ouder)

Dames Overall

Heren CLSK

Dames CLSK

Speurhonden D en H

Teams (3 combinaties)

Voor de eerste plaatsen van dames/heren CLSK en de snelste tijd Overall is er een wisselbeker.





## HISTORISCH OVERZICHT WINNAARS KONINKLIJKE LUCHTMACHT

<b>DAMES</b>				
<b>Jaar</b>	<b>Nationaliteit</b>	<b>Naam</b>	<b>Rang</b>	<b>Naam hond</b>
2013	Nederland	F. Rinsma	Sgt	Bokito
2012	Nederland	C Jansen	Kpl 1	Bink
2011	Nederland	C Schaarman	Kpl	Thor
2010	Nederland	M Masset	Sgt	Tico
2009	Nederland	C Jansen	Kpl 1	Bink
2008	Nederland	D. Rutten	Kpl 1	Linda
2007	Nederland	D. Rutten	Kpl 1	Linda

<b>HEREN</b>				
<b>Jaar</b>	<b>Nationaliteit</b>	<b>Naam</b>	<b>Rang</b>	<b>Naam hond</b>
2016	Nederland	M Groen	Sgt 1	Mason
2015	Nederland	M Groen	Sgt 1	Mason
2014	Nederland	T Hulsen	Sgt 1	Doerak
2013	Nederland	W. Fikke	Kpl 1	Huub
2012	Nederland	W. Fikke	Kpl 1	Huub
2011	Nederland	W. Fikke	Kpl 1	Huub
2010	Nederland	R. Cordong	Sgt	Rex
2009	Nederland	C. Keijl	Sgt 1	Bono

## HISTORISCH OVERZICHT WINNAARS OVERALL KLASSE

<b>DAMES</b>				
<b>Jaar</b>	<b>Nationaliteit</b>	<b>Naam</b>	<b>Rang</b>	<b>Naam hond</b>
2016	Zwitserland	Monn	Obgfr	César
2015	Litouwen	Tamulyte	Spec	Bruno
2014	Zwitserland	Haltner	Std	Ecco
2013	Zwitserland	Haltner	Std	Dr Drey
2012	Litouwen	Tamulyte	Spec	Brunas
2011	Zwitserland	Haltner	Std	Dr Drey
2010	Nederland	Ten Bult C	PAA	Yoeri
2009	Nederland	M. v/d Kuijlen	Hagt	Bram

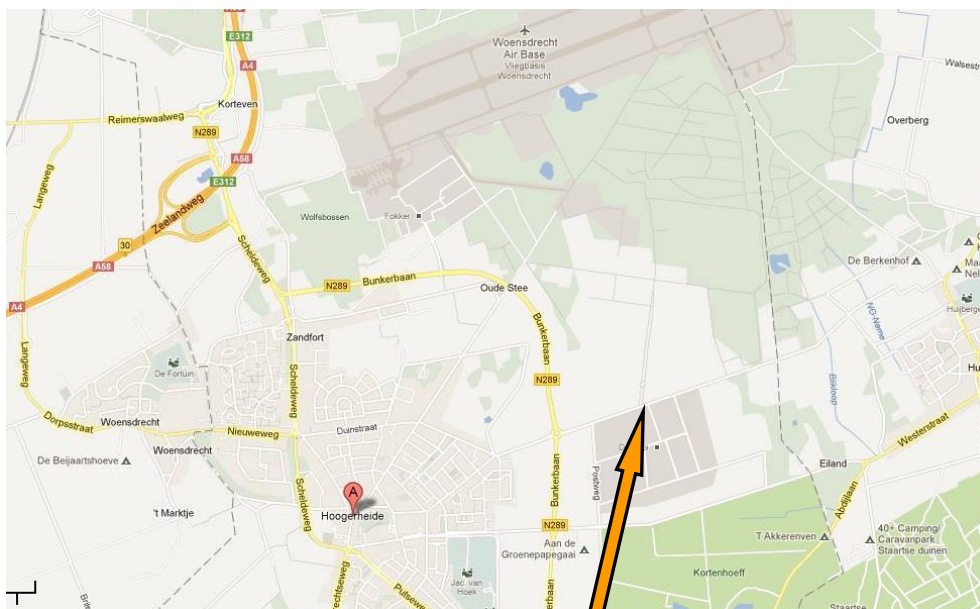
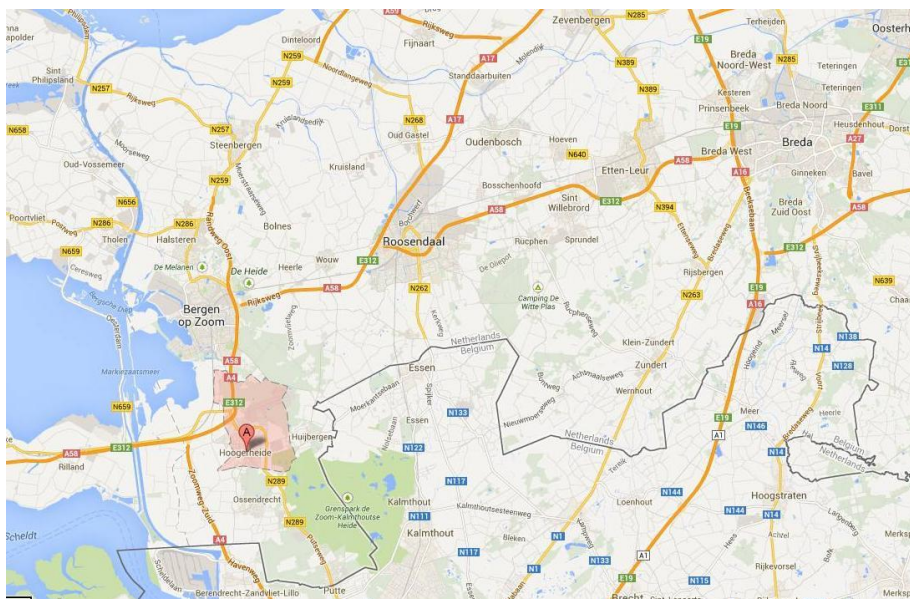
<b>HEREN</b>				
<b>Jaar</b>	<b>Nationaliteit</b>	<b>Naam</b>	<b>Rang</b>	<b>Naam hond</b>
2016	Belgie	Wouters	1CC	Luna
2015	Belgie	Wouters	1CC	Luna
2014	Letland	Selskis	Aoo	Breds
2013	Letland	Selskis	Aoo	Bona
2012	België	Wouters	Kpl 1	Jack
2011	Zwitserland	Schärer	Sdt	Basco
2010	Nederland	R. Cordong	Kpl1	Apollo
2009	Nederland	Keijl C	Sgt1	Bonno



## ADRES:

Vliegbasis Woensdrecht:  
Kooiweg 40  
4631 SZ Hoogerheide  
Tel : 0031 - 164 - 69 29 11

## PLATTEGRONDEN



VLIEGBASIS WOENSDRECHT

HOOFDINGANG



HONDENSECTIE

BUREAU MILITAIRE SPORT

RESTAURANT / SCHUTTERSBOF



LEGERING

INGANG VliegBasis

